
ТРАНСМИССИОННЫЙ ДОМКРАТ (TEL 05004)



1. Введение

Передвижной трансмиссионный домкрат является переносным подъемным устройством и отличается компактной конструкцией, малым весом, длинным ходом штока и быстрым подъемом. Кроме того, захват домкрата имеет съёмное исполнение, жесткое и надежное крепление к стойке.

Домкрат позволяет снимать, устанавливать и перемещать агрегаты по цеху. Он предназначен для работы в ремонтных мастерских и агрегатных цехах.

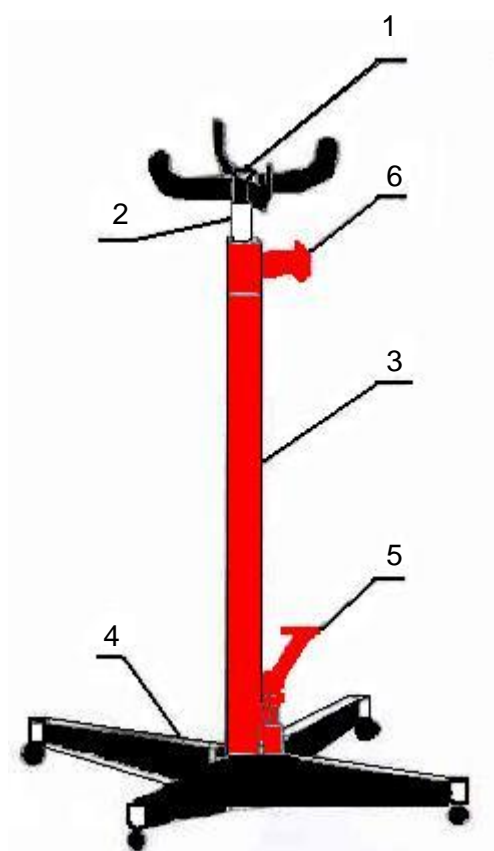
2. Основные характеристики

Модель	Грузоподъемность (кг)	Минимальная высота подъема (мм)	Максимальная высота подъема (мм)	Вес нетто (кг)	Габаритные размеры в упаковке (мм)
TEL03004	300	1100	1900	32	1060x245x265
TEL05004	500	1100	1900	32	1060x245x265

3. Основные детали конструкции домкрата

Домкрат состоит из:

1. Цилиндр
2. Опора
3. Педальный насос
4. Захват



1. Захват
2. Шток
3. Цилиндр
4. Нижняя опора
5. Педальный насос
6. Поворотная рукоятка

4. Технические особенности

1. Домкрат имеет простую конструкцию и большую высоту подъема.
2. Домкрат отличается малым весом.
3. Домкрат оснащен регулируемым захватом.
4. В исполнении (А) домкрат отличается простотой конструкции и имеет угловую регулировку.
- В. (Для надежности крепления агрегата на домкрате предусмотрена страховочная цепь).

5. Подготовка к работе

(1). Трансмиссионная стойка АДТ-200 адаптирована для работы с разными типами захватов.

1. Стойка трансмиссионная АДТ-200

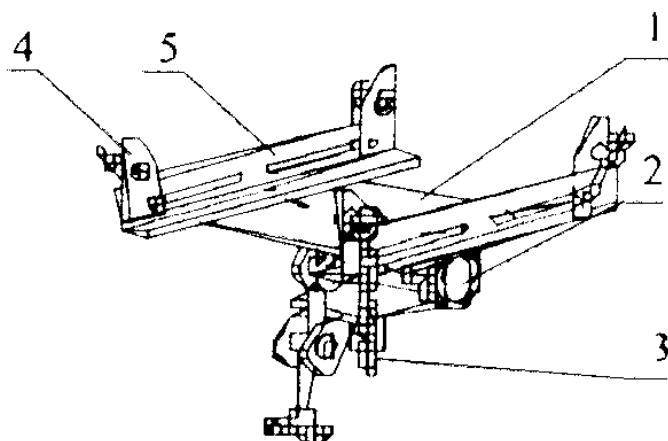
(1) Закрепить все четыре поворотных колеса в нижних опорах трансмиссионного домкрата и затянуть болты крепления.

(2) Соединить обе нижние опоры и закрепить их с помощью трех болтов.

2. Открутить три болта на цилиндре, установить цилиндр на опору и снова затянуть болты.

3. Закрепить две рукоятки на цилиндре домкрата с помощью четырех болтов.

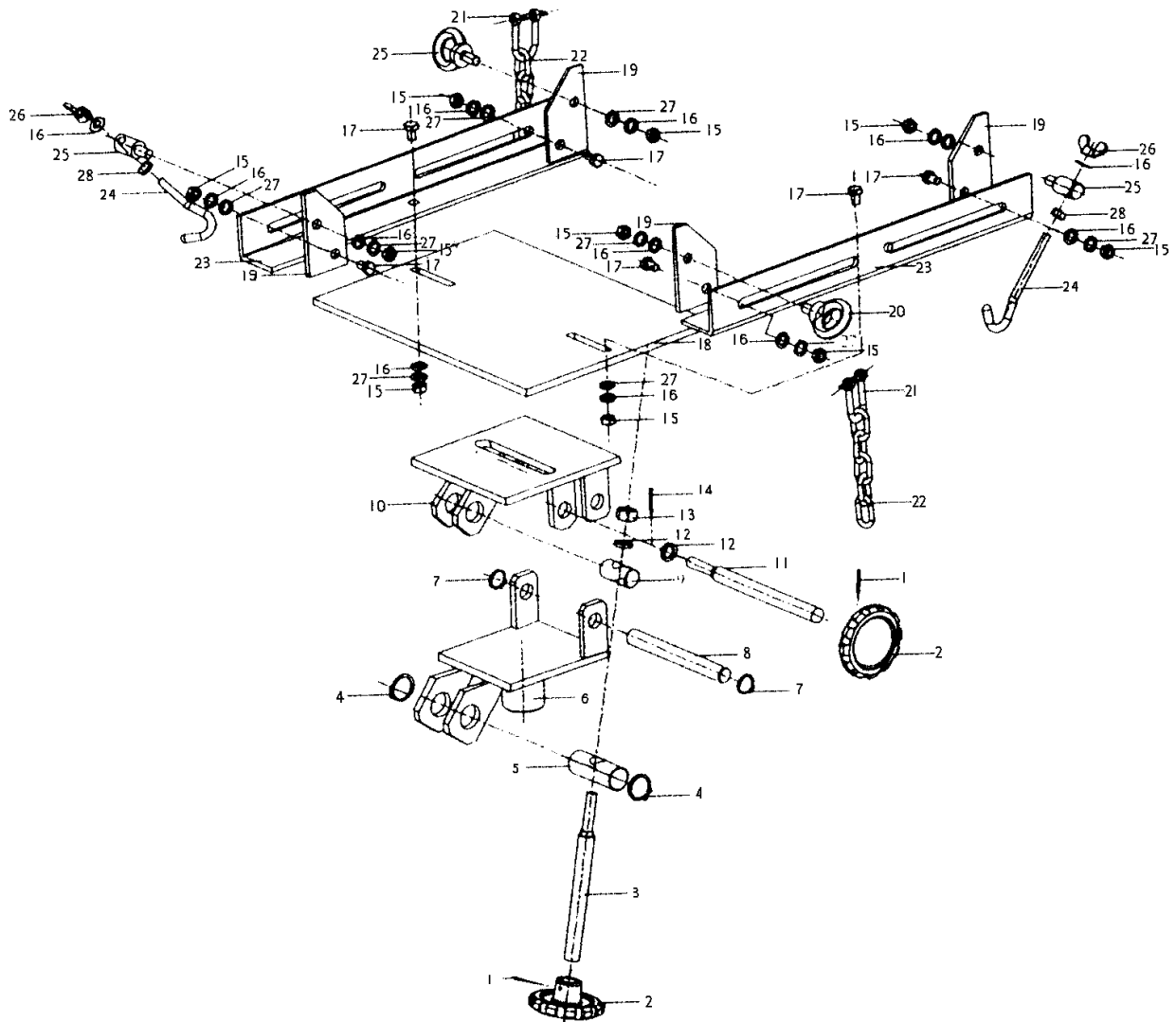
4. Сборку захвата производить согласно рисунку 2 (см. ниже), затянуть все крепления.



1. Опора захвата
2. Регулировочная рукоятка
3. Страховочная цепь
4. Барашковая гайка
5. Стальной уголок

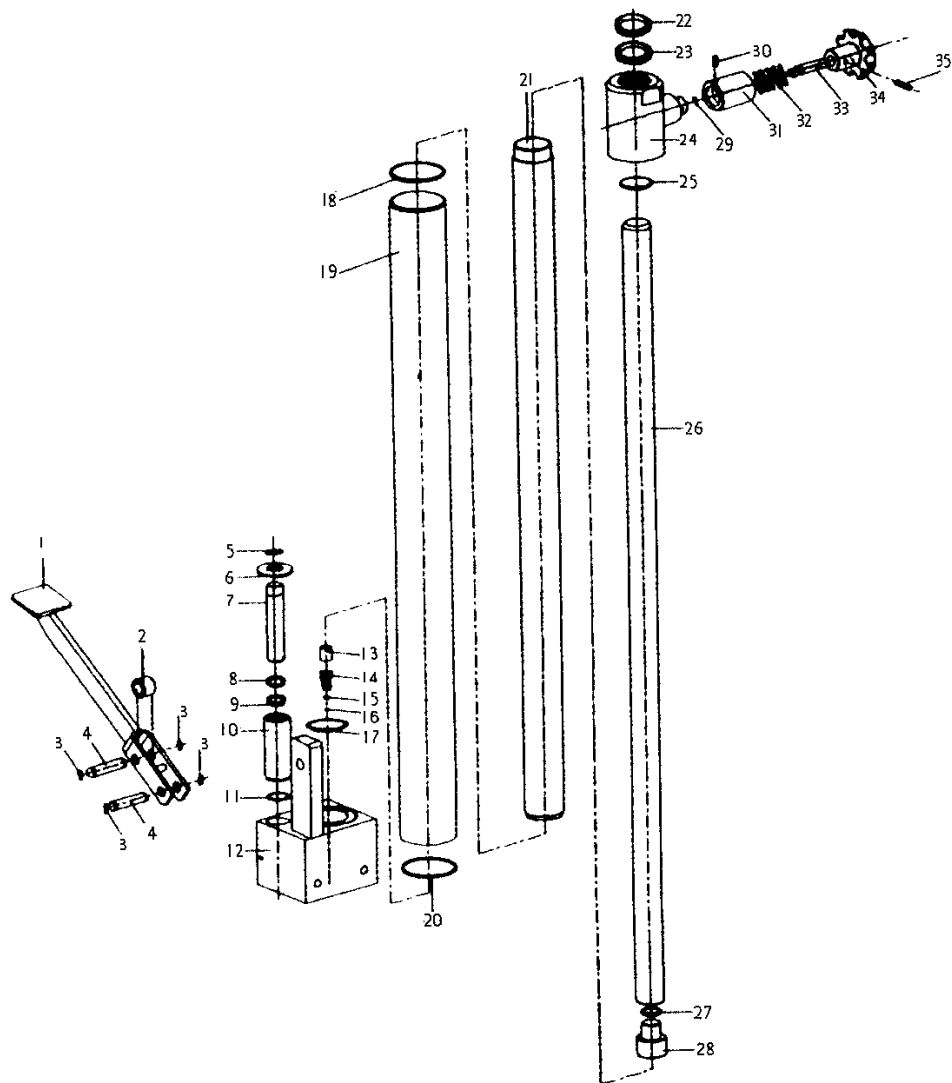
Трансмиссионный домкрат (АДТ)

Модель	Грузоподъемность	Минимальная высота подъема	Максимальная высота подъема	Угол наклона захвата	Вес нетто	Габаритные размеры в упаковке
TEL03005	300 кг	1180 мм	1980 мм	Вперед 30° Назад 10°	44 кг	1060×245×265 мм



Комплектация АДТ

№	Наименование	Кол-во	№	Наименование	Кол-во
1	Пружинная шайба 5×24	2	15	Гайка М10	8
2	Поворотная рукоятка	1	16	Шайба 10	6
3	Винт	1	17	Винт М 10×25	6
4	Пружинное стопорное кольцо 25	2	18	Верхние детали кронштейна	1
5	Валик средний	1	19	Угловой захват	4
6	Нижние детали кронштейна	1	20	Барашковый винт М10	2
7	Пружинное стопорное кольцо 16	2	21	Замок цепи	2
8	Валик	1	22	Цепь	1
9	Короткий валик	1	23	Поперечина	1
10	Детали кронштейна	1	24	Крюк	1
11	Длинный винт	1	25	Держатель крюка	1
12	Шайба 10	1	26	Тарельчатая гайка М10	1
13	Контргайка М10	1	27	Пружинная шайба 10	6
14	Шплинт 2,5×26	1	28	Гайка М8	2



Комплектация гидравлического насоса домкрата

№	Наименование	Кол-во	№	Наименование	Кол-во
1	Педаль	1	19	Корпус	1
2	Ролик	1	20	Уплотнительное кольцо	1
3	Стопорное кольцо	4	21	Цилиндр	1
4	Валик	2	22	Пылезащитное кольцо	1
5	Пружинная шайба	1	23	У-образное уплотнительное кольцо	1
6	Пружинная шайба	1	24	Крышка цилиндра	1
7	Узел насоса	1	25	Круглое кольцо	1
8	Пылезащитное кольцо	1	26	Шток поршня	1
9	У-образное уплотнительное кольцо	1	27	Пружинная шайба	1
10	Насос	1	28	Поршень	1
11	Уплотнительная шайба	1	29	Уплотнительное кольцо	1
12	Корпус насоса	1	30	Болт	1
13	Гайка с перфорацией	1	31	Колпачок пружины	1
14	Шпильчатая пружина	1	32	Пружина	1
15	Стальной шарик	1	33	Боек	1
16	Стальной шарик	1	34	Кнопка	1
17	Уплотнительная шайба	1	35	Штифт	1
18	Уплотнительная шайба	1			

6. Меры предосторожности

1. Нельзя перегружать домкрат.
2. Следует ровно (по центру захвата) размещать агрегат на домкрате.
3. После установки агрегата необходимо закрепить его страховочной цепью.
4. Для выполнения работ под агрегатом (после его подъема домкратом) следует использовать подставку.
5. Для бесперебойной работы домкрата необходимо следить за уровнем масла (веретенного) в цилиндре.
6. При хранении домкрата захват должен находиться в крайнем нижнем положении.
7. Поместить снятые детали в масло для предотвращения их загрязнения.